

Положение о взаимодействии участников при ликвидации последствий дорожно-транспортных происшествий и чрезвычайных ситуаций на автомобильных дорогах общего пользования межмуниципального и местного значения на территории рабочего поселка Кольцово

I. Общие положения

1. Настоящее Положение разработано с целью минимизации времени начала оказания медицинской помощи от момента получения травмы в результате ДТП и времени транспортировки пострадавших в ГБУЗ НСО НРБ № 1, а также ликвидации последствий дорожно-транспортных происшествий и чрезвычайных ситуаций (далее – ДТП и ЧС) на автомобильных дорогах общего пользования межмуниципального и местного значения на территории рабочего поселка Кольцово.

2. Основные задачи взаимодействия состоят в обеспечении:

- а) своевременного прибытия сил и средств на место ДТП и ЧС;
- б) оказания необходимой помощи пострадавшим в максимально короткие сроки;
- в) правопорядка и сохранности имущества на месте ДТП и ЧС;
- г) предотвращения распространения вторичных поражающих факторов, возникающих при ДТП и ЧС;
- д) создания условий для восстановления в возможно короткие сроки нормального функционирования участка дороги, дорожных сооружений, а также прилегающей территории и расположенных на этой территории объектов.

1.3. Основные принципы взаимодействия:

- а) гуманное отношение к пострадавшим;
- б) законность;
- в) комплексное использование сил и средств.

1.4. В организации ликвидации последствий ДТП и ЧС на автомобильных дорогах общего пользования межмуниципального и местного значения на территории рабочего поселка Кольцово участвуют:

- 1) Муниципальное казенное учреждение Гражданская защита населения рабочего поселка Кольцово (МКУ «СВЕТОЧ»);
- 2) Комиссия по чрезвычайным ситуациям и пожарной безопасности администрации рабочего поселка Кольцово (КЧС и ПБ);
- 3) Полк дорожно-патрульной службы Государственной инспекции безопасности дорожного движения Новосибирской области (Полк ДПС ГИБДД НСО);

4) Межмуниципальный отдел Министерства внутренних дел России на особо важных и режимных объектах Новосибирской области (МО МВД России на ОБ и РО НСО);

5) Государственное казенное учреждение Новосибирской области Территориальное управление автомобильными дорогами (ГКУ НСО ТУАД);

6) Пожарные части Новосибирского гарнизона: ФГКУ «2 отряд ФПС по НСО» (ПЧ-7, ПЧ-8); ФГКУ «8 отряд ФПС по НСО» (ПЧ-37); СПСЧ №3 ФГКУ «СУ ФПС №9» МЧС России;

7) Муниципальное казенное предприятие рабочего поселка Кольцово «Фасад» (МКП «Фасад»);

8) Государственное бюджетное учреждение здравоохранения Новосибирской области Новосибирская районная больница № 1 (БУЗ НСО НРБ № 1).

Состав сил и средств, привлекаемых к ликвидации последствий ДТП и ЧС, а также необходимость их наращивания определяются решением комиссии по предупреждению и ликвидации чрезвычайных ситуаций и обеспечению пожарной безопасности территории рабочего поселка Кольцово в зависимости от характера и масштаба последствий ДТП и ЧС.

1.5. Взаимодействие осуществляется на основе настоящего Положения.

II. Порядок взаимодействия при ликвидации последствий ДТП и ЧС

2.1. Взаимодействие обеспечивается:

а) оповещением через МКУ «СВЕТОЧ»;

б) оповещением ГИБДД ГУ МВД России по НСО произошедших ДТП и ЧС и потребностях в силах и средствах;

в) совместными и скоординированными действиями подразделений, сил и средств, привлекаемых к ликвидации последствий ДТП и ЧС;

г) эффективным управлением работами по ликвидации последствий ДТП и ЧС.

2.2. В интересах взаимодействия подразделениями, силами и средствами организаций осуществляются функции в соответствии с правоустанавливающими документами.

2.3. Должностное лицо, первое прибывшее на место ДТП и ЧС, обязано:

а) оценить обстановку на месте ДТП и ЧС, передать необходимую информацию в МКУ «СВЕТОЧ» или дежурную часть МО МВД России на ОБ и РО по НСО и организовать спасение людей;

б) обеспечить безопасные условия работ по ликвидации последствий на месте ДТП и ЧС;

в) организовать при необходимости аварийно-спасательные работы.

2.4. При возникновении пожара на месте ДТП и ЧС непосредственное руководство тушением пожара осуществляет прибывшее на пожар должностное лицо пожарной охраны, указания которого по ликвидации

пожара обязательны для исполнения представителями всех органов управления подразделений, сил и средств, привлекаемых к тушению пожара.

2.5. При проведении работ по ликвидации последствий ДТП и ЧС всеми участниками аварийно-восстановительных работ должны соблюдаться меры по обеспечению сохранности вещественных доказательств и по возможности фиксации обстановки на месте ДТП и ЧС до окончания оперативных и следственных действий.

III. Организация взаимодействия при ликвидации последствий ДТП и ЧС между участниками определенными п. 1.4 настоящего положения

3.1. Взаимодействие при оказании помощи пострадавшим и ликвидации последствий ДТП и ЧС — это согласованные и взаимосвязанные по целям, задачам, месту (объектам), времени и способам выполнения действия сил и средств органов управления и аварийно-спасательные формирования (АСФ).

1) Организация взаимодействия:

- взаимным оповещением и информированием о фактах ДТП, о составе и готовности сил и средств, имеющихся для их ликвидации;
- совместным и скоординированным применением АСФ;
- эффективным управлением работами и мероприятиями по ликвидации последствий ДТП и ЧС.

2) Взаимодействие органа управления и АСФ, привлекаемых к спасению пострадавших в ДТП и ЧС, организуется на территории рабочего поселка Кольцово.

3) Органами управления, силами и средствами на территории рабочего поселка Кольцово решаются следующие задачи:

а) КЧС и ПБ координирует действия участников по ликвидации последствий ДТП и ЧС на автомобильных дорогах общего пользования межмуниципального и местного значения на территории рабочего поселка Кольцово;

б) Орган повседневного управления администрации рабочего поселка Кольцово, МКУ «СВЕТОЧ»:

- принятие мер по прибытию к месту происшествия медицинских работников и оказанию первой экстренной медицинской помощи пострадавшим;

- принятие мер по прибытию к месту происшествия подразделений государственной противопожарной службы для выполнения мероприятий по локализации и ликвидации пожара;

в) МО МВД России на ОБ и РО совместно с Полком ДПС ГИБДД ГУ МВД России по НСО:

- информирование (оповещение) участвующих в ликвидации последствий ДТП и ЧС, о факте и характере ДТП и ЧС;

- охрана общественного порядка, имущества и обеспечения оперативно-следственных действий;
 - ограничение или запрещение движения, направление транспортных средств в объезд зоны ДТП и ЧС;
 - содействие беспрепятственному проезду автомобилей оперативных, аварийно-спасательных и других служб;
 - принятие мер и оповещение участников движения об опасности, вызванной ДТП и ЧС;
 - принятие мер по деблокированию пострадавших из поврежденных транспортных средств;
 - обеспечение безопасности работ на месте ДТП и ЧС;
 - обеспечение эвакуации пострадавших из зоны ДТП и ЧС;
 - контроль за выполнением аварийно-спасательных работ (АСР) в части сохранения первичной обстановки ДТП и ЧС, сохранения вещественных доказательств;
 - учет ДТП, анализ причин происшествий и разработка мер по их предупреждению;
- г) ГБУЗ НСО НРБ №1:
- привлечение сил и средств, для оказания медицинской помощи пострадавшим при проведении АСР;
 - организация эвакуации пострадавших в лечебные учреждения с целью оказания специализированной медицинской помощи;
 - организация оказания всем пострадавшим квалифицированной медицинской помощи;
- д) ГКУ НСО ТУАД:
- организация сил и средств, необходимых для ликвидации последствий ДТП, организация эвакуационных мероприятий, в целях освобождения проезжей части;
 - обеспечение беспрепятственного и безопасного движения по автомобильным дорогам общего пользования в зоне ДТП;
 - организация оповещения и взаимодействия посредством оперативных дежурных служб;
- е) КЧС и ПБ администрации р.п. Кольцово:
- комиссия по предупреждению и ликвидации чрезвычайных ситуаций и обеспечению пожарной безопасности рабочего поселка Кольцово в зависимости от характера и масштаба последствий ДТП;
 - направляет на место ДТП оперативную группу КЧС и ПБ которая осуществляет руководство АСР, работами по спасению пострадавших в ДТП и работами по ликвидации последствий ДТП;
 - организует передачу оперативной информации в главное управление МЧС России по Новосибирской области через МКУ «СВЕТОЧ»;
 - принимает решение о привлечении необходимых сил и средств для спасения пострадавших в ДТП и ликвидации последствий ДТП;

- организывает обращение за помощью к вышестоящим органам исполнительной власти или через них к органам исполнительной власти федерального уровня при недостаточности собственных сил и средств;

- осуществляет контроль и оценку результатов деятельности по совершенствованию взаимодействия при ликвидации последствий ДТП;

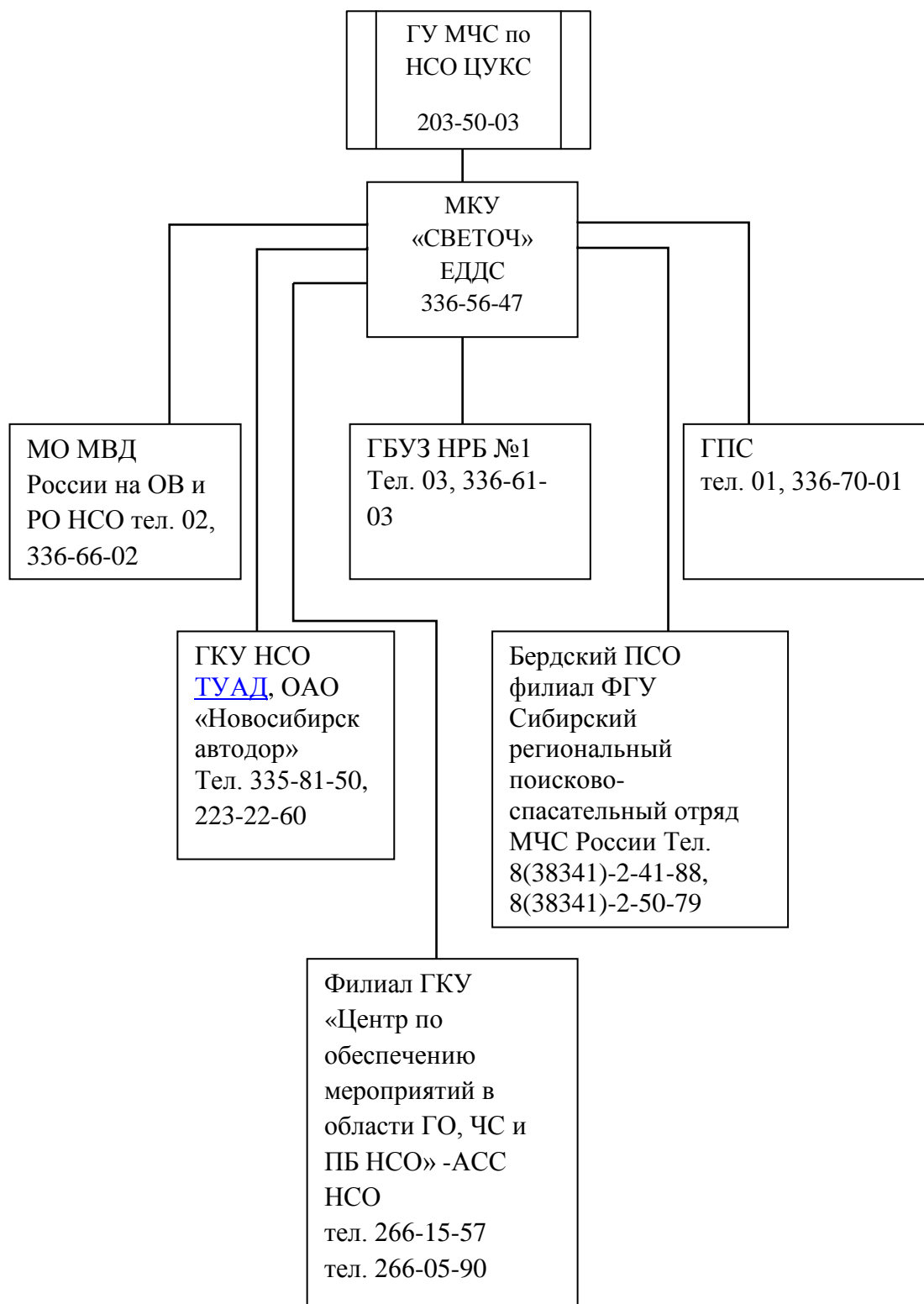
- при необходимости организывает круглосуточный пункт обогрева для пострадавших в ДТП до отправки их в лечебные учреждение и в пункты временного размещения, но не более 1-х суток, при ЧС до снятия режима ЧС. В случае необходимости размещения персонала, командированного для устранения последствий ЧС, администрация рабочего поселка Кольцово вправе предоставить имеющиеся места в гостинице и общежитиях вышеуказанному персоналу.

3.2. Деятельность участников ликвидации последствий ДТП и ЧС строится в соответствии с принципами законности, гуманизма, уважения прав человека и гласности.

3.3. В случае возникновения ДТП с участием транспорта, осуществляющим перевозку пассажиров на автомобильных дорогах общего пользования межмуниципального и местного значения на территории рабочего поселка Кольцово, предусмотреть временное размещение потерпевших в пунктах временного размещения на территории рабочего поселка Кольцово.

Приложение №2
к постановлению администрации
рабочего поселка Кольцово
от 25.08.2015 № 772

СХЕМА связи и взаимодействия участников при ликвидации последствий
ДТП и ЧС на территории рабочего поселка Кольцово



Приложение №3
к постановлению администрации
рабочего поселка Кольцово
от 25.08.2015 № 772

Состав сил и средств, принимающих участие в ликвидации последствий ДТП с пострадавшими на всех участках автомобильных дорог общего пользования межмуниципального и местного значения на территории рабочего поселка
Кольцово

№ п/п	Наименование организации, тел. дежурного	Всего л.с./ техника	В том числе эшелонирование			Силы экстренного реагирования л/с/техника (срок готовности до 0,5 часа)
			1 эшелон (готовность до 3 ч)	2 эшелон	резерв	
1.	МО МВД России на ОБ и РО НСО тел. 02, 336-66-02	23/3	6/2	12/1	5	4/2
2.	ГБУЗ НРБ №1, ГБУЗ НСО «Центр СПИД» тел. 03, 336-61-03	109/18	4/2	12/6	3/6	4/2
3.	ГПС: ПЧ-7, ПЧ-8, ПЧ-3, СПЧ №3 СУ ФПС №9, ПЧ-1, ПЧ-2 тел. 01, 336-70-01,	30/6	10/2	10/2	10/2	5/1
4.	ГКУ НСО ТУАД , ОАО «Новосибирскавтодор» тел. 335-81-50, 223-22-60	25/21	4/4	9/8	12/9	2/2
5.	ГУП НСО «Новосибирский лесхоз», ООО «Гипростройтранс-3». тел. 287 26 30,8 913 758 84 85	32/15	2/2	12/8	19/5	2/1
6.	Бердский поисково-спасательный отряд филиал Федерального государственного учреждения Сибирский региональный поисково-спасательный отряд МЧС России 633011, Новосибирская область, г. Бердск, ул. Морская, 5 тел. 8(38341)-2-41-88, 8(38341)-2-50-79	31/4				
7.	Филиал ГКУ «Центр по обеспечению мероприятий в области ГО, ЧС и ПБ НСО» - «Аварийно-спасательная служба Новосибирской области» 630102, г. Новосибирск, ул. Сакко и Ванцетти, 52 тел. 266-15-57, тел. 266-05-90	129/15				
8.	УГИБДД ГУ МВД России по НСО, тел. 220-70-77, 02	4/2				